




XPS 12

サービスマニュアル

コンピュータモデル : XPS 12 9250
規制モデル : T02H
規制タイプ : T02H001



メモ、注意、警告

-  **メモ:** タブレットを使いやすくするための重要な情報を説明しています。
 -  **注意:** ハードウェアの損傷やデータの損失の可能性を示し、その問題を回避するための方法を説明しています。
 -  **警告:** 物的損害、けが、または死亡の原因となる可能性があることを示しています。
-

著作権 © 2015 Dell Inc. 無断転載を禁じます。 この製品は、米国および国際著作権法、ならびに米国および国際知的財産法で保護されています。Dell™、および Dell のロゴは、米国および/またはその他管轄区域における Dell Inc. の商標です。本書で使用されているその他すべての商標および名称は、各社の商標である場合があります。

2015-11

Rev. A00

目次


タブレット内部の作業を始める前に.....	7
作業を開始する前に	7
安全にお使いいただくために.....	7
奨励ツール.....	8
タブレット内部の作業を終えた後に.....	9
バッテリーの取り外し.....	10
手順.....	10
バッテリーの取り付け.....	14
手順.....	14
ソリッドステートドライブの取り外し.....	15
作業を開始する前に.....	15
手順.....	15
ソリッドステートドライブの取り付け.....	17
手順.....	17
作業を終えた後に.....	17
ワイヤレスカードの取り外し.....	18
作業を開始する前に.....	18
手順.....	18
ワイヤレスカードの取り付け.....	20
手順.....	20
作業を終えた後に.....	20

前面カメラの取り外し.....	21
作業を開始する前に.....	21
手順.....	21
前面カメラの取り付け.....	23
手順.....	23
作業を終えた後に.....	23
背面カメラの取り外し.....	24
作業を開始する前に.....	24
手順.....	24
背面カメラの取り付け.....	26
手順.....	26
作業を終えた後に.....	26
コイン型電池の取り外し.....	27
作業を開始する前に.....	27
手順.....	27
コイン型電池の取り付け.....	29
手順.....	29
作業を終えた後に.....	29
ヘッドセットポートの取り外し.....	30
作業を開始する前に.....	30
手順.....	30
ヘッドセットポートの取り付け.....	32
手順.....	32
作業を終えた後に.....	32


マイクの取り外し.....	33
作業を開始する前に.....	33
手順.....	33
マイクの取り付け.....	35
手順.....	35
作業を終えた後に.....	35
電源ボタンボードの取り外し.....	36
作業を開始する前に.....	36
手順.....	36
電源ボタンボードの取り付け.....	38
手順.....	38
作業を終えた後に.....	38
ボリュームボタンボードの取り外し.....	39
作業を開始する前に.....	39
手順.....	39
ボリュームボタンボードの取り付け.....	41
手順.....	41
作業を終えた後に.....	41
システム基板の取り外し.....	42
作業を開始する前に.....	42
手順.....	42
システム基板の取り付け.....	46
手順.....	46
作業を終えた後に.....	46


背面カバーの取り外し	47
作業を開始する前に.....	47
手順.....	47
背面カバーの取り付け	49
手順.....	49
作業を終えた後に.....	49
ディスプレイアセンブリの取り外し	50
作業を開始する前に.....	50
手順.....	50
ディスプレイアセンブリの取り付け	52
手順.....	52
作業を終えた後に.....	52
BIOS のフラッシュ	53
「困ったときは」と「デルへのお問い合わせ」	54
セルフヘルプリソース.....	54
デルへのお問い合わせ.....	55

タブレット内部の作業を始める前に

 **メモ:** 本書の画像は、ご注文の構成によってお使いのタブレットと異なる場合があります。

作業を開始する前に


- 1 開いているファイルはすべて保存して閉じ、実行中のプログラムはすべて終了します。
- 2 タブレットをシャットダウンします。
 - Windows 10 : スタート →  電源 → シャットダウン の順にクリックまたはタップします。
 - Windows 7 : スタート → シャットダウン の順にクリックまたはタップします。


 **メモ:** 他のオペレーティングシステムを使用している場合は、お使いのオペレーティングシステムのシャットダウン方法に関する文書を参照してください。


- 3 タブレットおよび取り付けられているすべてのデバイスをコンセントから外します。
- 4 電話ケーブル、ネットワークケーブルなどのすべてのケーブルをタブレットから外します。
- 5 キーボード、マウス、モニタなど取り付けられているすべてのデバイスや周辺機器をタブレットから外します。
- 6 すべてのメディアカードとオプティカルディスクをタブレットから取り外します（取り付けられている場合）。


安全にお使いいただくために


身体の安全を守り、タブレットを潜在的損傷から保護するために、次の安全に関する注意に従ってください。


 警告: タブレット内部の作業を始める前に、お使いのタブレットに付属の安全に関する情報を読み、「[タブレット内部の作業を始める前に](#)」の手順に従ってください。タブレット内部の作業を終えた後は、「[タブレット内部の作業を終えた後に](#)」の指示に従ってください。安全に関するベストプラクティスの詳細は、規制コンプライアンスに関するホームページ (www.dell.com/regulatory_compliance) を参照してください。


 警告: すべての電源を外してから、タブレットカバーまたはパネルを開きます。タブレット内部の作業が終わったら、カバー、パネル、ネジをすべて取り付けてから、電源に接続します。


 注意: タブレットの損傷を避けるため、平らで清潔な場所で作業を行うようにしてください。

 注意: コンポーネントおよびカードは、損傷を避けるために端を持つようにしてください。ピンおよび接合部には触れないでください。

 注意: Dell テクニカルアシスタンスチームの許可または指示によるトラブルシューティングと修理のみを行ってください。Dell の許可を受けていない保守による損傷は、保証の対象となりません。製品に付属の「安全にお使いいただくための注意」、または www.dell.com/regulatory_compliance を参照してください。

 注意: タブレット内部の部品に触れる前に、塗装されていない金属面に触れて、身体の高電圧を除去します。作業中は定期的に塗装されていない金属面に触れて、内部コンポーネントを損傷する恐れのある高電圧を除去します。

 注意: ケーブルを外すときは、コネクタまたはプルタブを引っ張り、直接ケーブルを引っ張らないでください。ケーブルには、ケーブルを外す前に外しておく必要のあるロックタブや蝶ネジが付いたコネクタを持つものがあります。ケーブルを外すときは、均等にそろえて、コネクタピンを曲げないようにしてください。ケーブルを接続するときは、ポートおよびコネクタが正しい位置と向きで配置されていることを確認してください。

 注意: メディアカードリーダーに取り付けられたカードは、押して取り出します。

奨励ツール

この文書で説明する操作には、以下のツールが必要です。


- プラスドライバー
- プラスチックスクライブ

タブレット内部の作業を終えた後に


△ 注意: タブレット内部にネジが残っていたり、緩んでいたりとすると、タブレットに深刻な損傷を与える恐れがあります。

- 1 すべてのネジを取り付けて、タブレット内部に外れたネジが残っていないことを確認します。
- 2 タブレットでの作業を始める前に、取り外したすべての外付けデバイス、周辺機器、ケーブルを接続します。
- 3 タブレットでの作業を始める前に、取り外したすべてのメディアカード、ディスク、その他のパーツを取り付けます。
- 4 タブレット、および取り付けられているすべてのデバイスをコンセントに接続します。
- 5 タブレットの電源を入れます。

バッテリーの取り外し

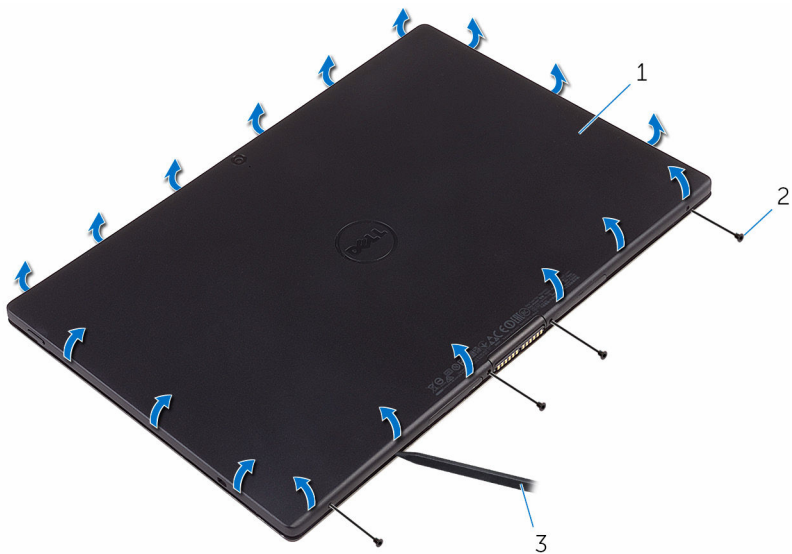
 警告: タブレット内部の作業を始める前に、お使いのタブレットに付属の安全に関する情報を読み、「[タブレット内部の作業を始める前に](#)」の手順に従ってください。タブレット内部の作業を終えた後は、「[タブレット内部の作業を終えた後に](#)」の指示に従ってください。安全に関するベストプラクティスの詳細は、規制コンプライアンスに関するホームページ (www.dell.com/regulatory_compliance) を参照してください。

手順

 注意: ディスプレイに傷が付くのを防ぐため、タブレットを開く前に、タブレットを柔らかい布または汚れていない作業台に置いてください。

- 1 タブレットを裏返します。
- 2 背面カバーアセンブリをディスプレイアセンブリに固定しているネジを外します。

- 3 プラスチックスクライブを使用して、背面カバーアセンブリの端に沿って持ち上げます。



- 1 背面カバーアセンブリ
2 ネジ (4)
3 プラスチックスクライブ

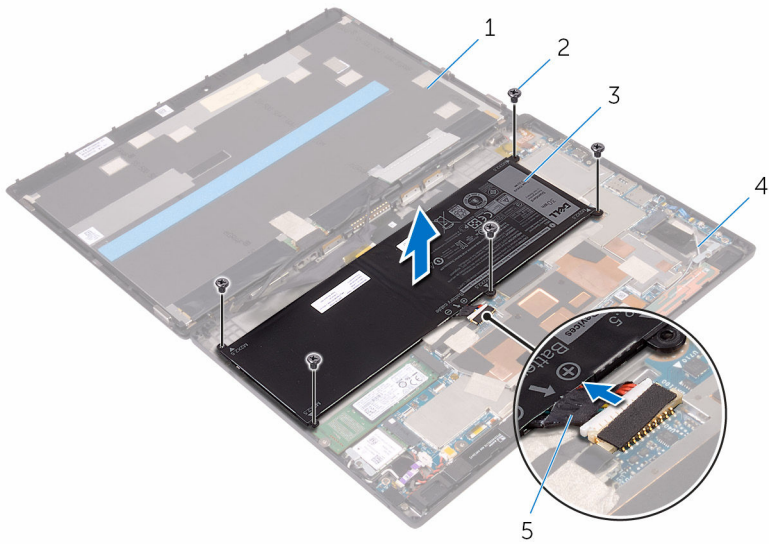
- 4 背面カバーアセンブリを慎重に持ち上げて裏返します。



1 背面カバーアセンブリ

- 5 バッテリーを背面カバーアセンブリに固定しているネジを外します。
6 バッテリーケーブルをシステム基板から外します。

- 7 バッテリーをケーブルと一緒に持ち上げ、背面カバーアセンブリから取り出します。



- | | | | |
|---|-------------|---|------------|
| 1 | ディスプレイアセンブリ | 2 | ネジ (5) |
| 3 | バッテリー | 4 | 背面カバーアセンブリ |
| 5 | バッテリーケーブル | | |

バッテリーの取り付け






警告: タブレット内部の作業を始める前に、お使いのタブレットに付属の安全に関する情報を読み、「[タブレット内部の作業を始める前に](#)」の手順に従ってください。タブレット内部の作業を終えた後は、「[タブレット内部の作業を終えた後に](#)」の指示に従ってください。安全に関するベストプラクティスの詳細は、規制コンプライアンスに関するホームページ (www.dell.com/regulatory_compliance) を参照してください。

手順

- 1 バッテリーのネジ穴を背面カバーアセンブリのネジ穴に合わせます。
- 2 バッテリーを背面カバーアセンブリに固定するネジを取り付けます。
- 3 バッテリーケーブルをシステム基板に接続します。
- 4 背面カバーアセンブリをディスプレイアセンブリに合わせ、所定の位置にはめ込みます。
- 5 背面カバーアセンブリをディスプレイアセンブリに固定するネジを取り付けます。
- 6 タブレットを裏返します。

ソリッドステートドライブの取り外し

-  警告: タブレット内部の作業を始める前に、お使いのタブレットに付属の安全に関する情報を読み、「[タブレット内部の作業を始める前に](#)」の手順に従ってください。タブレット内部の作業を終えた後は、「[タブレット内部の作業を終えた後に](#)」の指示に従ってください。安全に関するベストプラクティスの詳細は、[規制コンプライアンスに関するホームページ \(www.dell.com/regulatory_compliance\)](http://www.dell.com/regulatory_compliance) を参照してください。
-  注意: SSD は壊れやすいので、ハードドライブの取り扱いには注意してください。
-  注意: データの損失を防ぐため、タブレットの電源が入っている状態、またはスリープ状態のときに SSD を取り外さないでください。

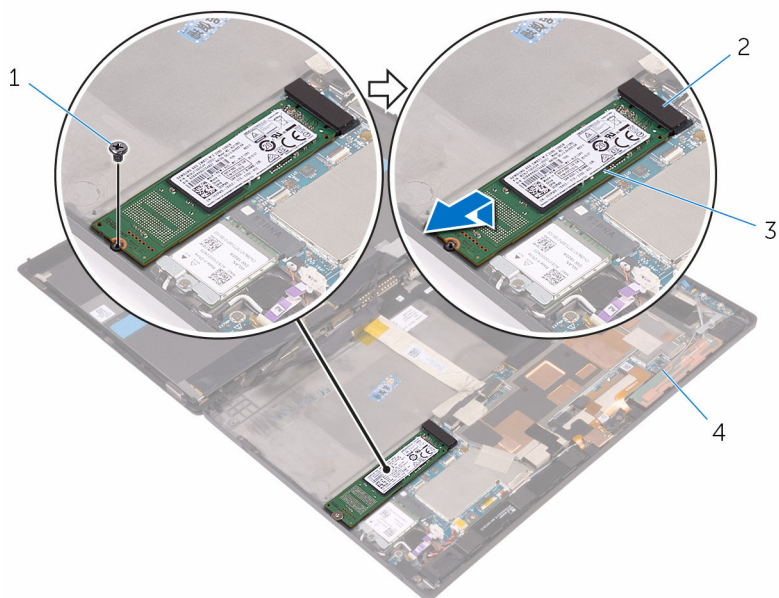
作業を開始する前に

[バッテリー](#)を取り外します。

手順


- 1 ソリッドステートドライブを背面カバーアセンブリに固定しているネジを外します。


- 2 ソリッドステートドライブを持ち上げて、背面カバーアセンブリから引き出します。



- | | | | |
|---|--------------|---|----------------------|
| 1 | ネジ | 2 | ソリッドステートドライブ
スロット |
| 3 | ソリッドステートドライブ | 4 | 背面カバーアセンブリ |

ソリッドステートドライブの取り付け

 警告: タブレット内部の作業を始める前に、お使いのタブレットに付属の安全に関する情報を読み、「[タブレット内部の作業を始める前に](#)」の手順に従ってください。タブレット内部の作業を終えた後は、「[タブレット内部の作業を終えた後に](#)」の指示に従ってください。安全に関するベストプラクティスの詳細は、規制コンプライアンスに関するホームページ (www.dell.com/regulatory_compliance) を参照してください。

 注意: SSD は壊れやすいので、ハードドライブの取り扱いには注意してください。


手順

- 1 ソリッドステートドライブをシステム基板のスロットに差し込みます。
- 2 ソリッドステートドライブのネジ穴を、背面カバーアセンブリのネジ穴に合わせます。
- 3 ソリッドステートドライブを背面カバーアセンブリに固定するネジを取り付けます。

作業を終えた後に

[バッテリー](#)を取り付けます。

ワイヤレスカードの取り外し

 警告: タブレット内部の作業を始める前に、お使いのタブレットに付属の安全に関する情報を読み、「[タブレット内部の作業を始める前に](#)」の手順に従ってください。タブレット内部の作業を終えた後は、「[タブレット内部の作業を終えた後に](#)」の指示に従ってください。安全に関するベストプラクティスの詳細は、規制コンプライアンスに関するホームページ (www.dell.com/regulatory_compliance) を参照してください。

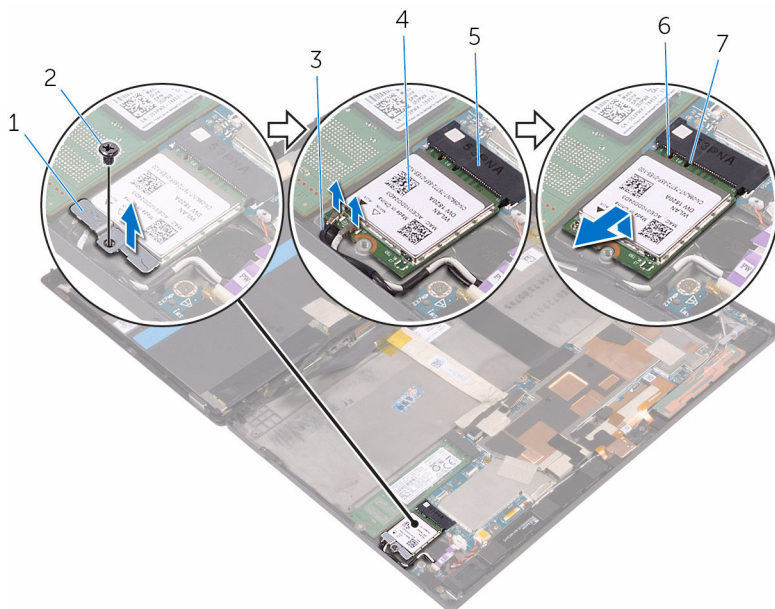
作業を開始する前に

[バッテリー](#)を取り外します。

手順


- 1 ワイヤレスカードブラケットとワイヤレスカードをシステム基板に固定しているネジを外します。
- 2 ワイヤレスカードブラケットを持ち上げて、ワイヤレスカードから取り外します。
- 3 アンテナケーブルをワイヤレスカードから外します。

- 4 ワイヤレスカードをスライドさせて、ワイヤレスカードスロットから取り外します。




- | | | | |
|---|---------------|---|----------|
| 1 | ワイヤレスカードブラケット | 2 | ネジ |
| 3 | アンテナケーブル (2) | 4 | ワイヤレスカード |
| 5 | ワイヤレスカードスロット | 6 | 切り込み |
| 7 | タブ | | |

ワイヤレスカードの取り付け

 警告: タブレット内部の作業を始める前に、お使いのタブレットに付属の安全に関する情報を読み、「[タブレット内部の作業を始める前に](#)」の手順に従ってください。タブレット内部の作業を終えた後は、「[タブレット内部の作業を終えた後に](#)」の指示に従ってください。安全に関するベストプラクティスの詳細は、規制コンプライアンスに関するホームページ (www.dell.com/regulatory_compliance) を参照してください。

手順

 注意: ワイヤレスミニカードへの損傷を避けるため、カードの下にケーブルを置かないでください。

- 1 ワイヤレスカードの切込みをワイヤレスカードスロットのタブに合わせて、カードをスロットに差し込みます。
- 2 ワイヤレスカードのネジ穴をシステム基板のネジ穴に合わせます。
- 3 アンテナケーブルをワイヤレスカードに接続します。次の表に、お使いのタブレットがサポートするワイヤレスカード用のアンテナケーブルの色分けを示します。

ワイヤレスカードのコネクタ	アンテナケーブルの色
メイン（白色の三角形）	白色
補助（黒色の三角形）	黒色

- 4 ワイヤレスカードブラケットのネジ穴をシステム基板のネジ穴に合わせます。
- 5 ワイヤレスカードブラケットとワイヤレスカードをシステム基板に固定するネジを取り付けます。

作業を終えた後に

[バッテリー](#)を取り付けます。

前面カメラの取り外し



警告: タブレット内部の作業を始める前に、お使いのタブレットに付属の安全に関する情報を読み、「[タブレット内部の作業を始める前に](#)」の手順に従ってください。タブレット内部の作業を終えた後は、「[タブレット内部の作業を終えた後に](#)」の指示に従ってください。安全に関するベストプラクティスの詳細は、規制コンプライアンスに関するホームページ (www.dell.com/regulatory_compliance) を参照してください。

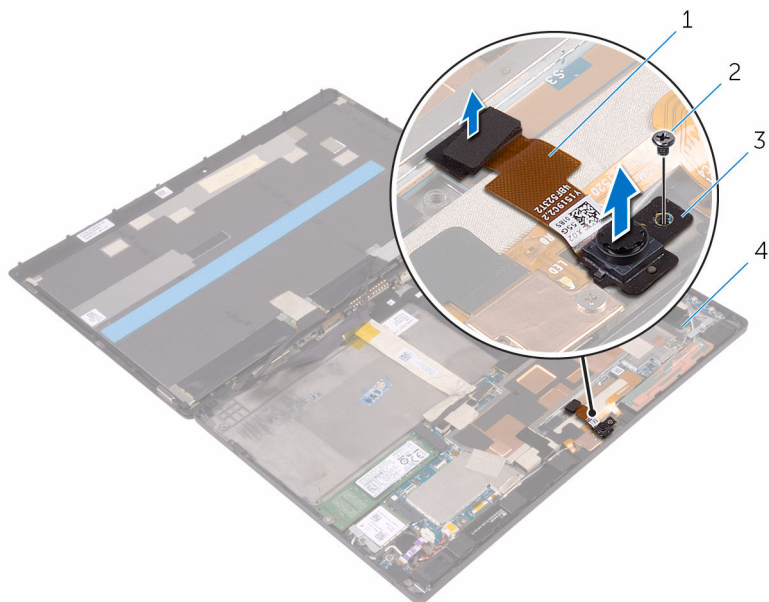
作業を開始する前に

[バッテリー](#)を取り外します。

手順

- 1 前面カメラを背面カバーアセンブリに固定しているネジを外します。
- 2 カメラケーブルをシステム基板から外します。

- 3 前面カメラをケーブルと一緒に持ち上げて、背面カバーアセンブリから取り外します。



1 カメラケーブル

2 ネジ

3 前面カメラ

4 背面カバーアセンブリ

前面カメラの取り付け



警告: タブレット内部の作業を始める前に、お使いのタブレットに付属の安全に関する情報を読み、「[タブレット内部の作業を始める前に](#)」の手順に従ってください。タブレット内部の作業を終えた後は、「[タブレット内部の作業を終えた後に](#)」の指示に従ってください。安全に関するベストプラクティスの詳細は、規制コンプライアンスに関するホームページ (www.dell.com/regulatory_compliance) を参照してください。


手順

- 1 前面カメラのネジ穴を背面カバーアセンブリのネジ穴に合わせます。
- 2 前面カメラを背面カバーアセンブリに固定するネジを取り付けます。
- 3 カメラケーブルをシステム基板に接続します。

作業を終えた後に

[バッテリー](#)を取り付けます。

背面カメラの取り外し

 警告: タブレット内部の作業を始める前に、お使いのタブレットに付属の安全に関する情報を読み、「[タブレット内部の作業を始める前に](#)」の手順に従ってください。タブレット内部の作業を終えた後は、「[タブレット内部の作業を終えた後に](#)」の指示に従ってください。安全に関するベストプラクティスの詳細は、規制コンプライアンスに関するホームページ (www.dell.com/regulatory_compliance) を参照してください。

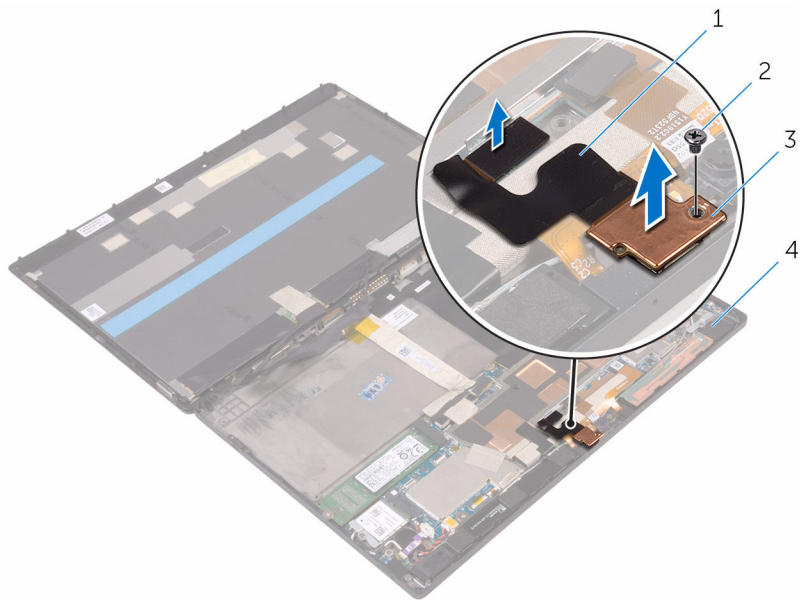
作業を開始する前に

[バッテリー](#)を取り外します。

手順

- 1 背面カメラを背面カバーアセンブリに固定しているネジを外します。
- 2 カメラケーブルをシステム基板から外します。

- 3 背面カメラをケーブルと一緒に持ち上げて、背面カバーアセンブリから取り外します。




1 カメラケーブル

2 ネジ

3 背面カメラ

4 背面カバーアセンブリ

背面カメラの取り付け

 警告: タブレット内部の作業を始める前に、お使いのタブレットに付属の安全に関する情報を読み、「[タブレット内部の作業を始める前に](#)」の手順に従ってください。タブレット内部の作業を終えた後は、「[タブレット内部の作業を終えた後に](#)」の指示に従ってください。安全に関するベストプラクティスの詳細は、規制コンプライアンスに関するホームページ (www.dell.com/regulatory_compliance) を参照してください。


手順


- 1 背面カメラのネジ穴を背面カバーアセンブリのネジ穴に合わせます。
- 2 背面カメラを背面カバーアセンブリに固定するネジを取り付けます。
- 3 カメラケーブルをシステム基板に接続します。

作業を終えた後に

[バッテリー](#)を取り付けます。

コイン型電池の取り外し

 警告: タブレット内部の作業を始める前に、お使いのタブレットに付属の安全に関する情報を読み、「[タブレット内部の作業を始める前に](#)」の手順に従ってください。タブレット内部の作業を終えた後は、「[タブレット内部の作業を終えた後に](#)」の指示に従ってください。安全に関するベストプラクティスの詳細は、規制コンプライアンスに関するホームページ (www.dell.com/regulatory_compliance) を参照してください。

 注意: コイン型電池を取り外すと、BIOS セットアッププログラムの設定がデフォルトにリセットされます。コイン型電池を取り外す前に、BIOS セットアッププログラムの設定をメモしておくことをお勧めします。

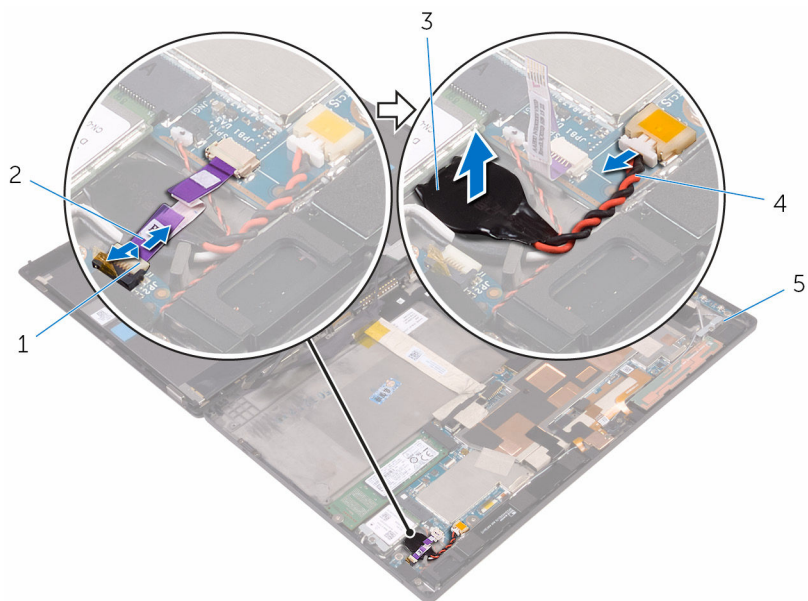
作業を開始する前に

[バッテリー](#)を取り外します。

手順

- 1 ラッチを持ち上げ、電源ボタンボードケーブルを電源ボタンボードから外します。
- 2 コイン型電池ケーブルをシステム基板から外します。

3 コイン型電池を背面カバーアセンブリからはがします。



1 ラッチ

2 電源ボタンボードケーブル

3 コイン型電池

4 コイン型電池ケーブル

5 背面カバーアセンブリ

コイン型電池の取り付け



警告: タブレット内部の作業を始める前に、お使いのタブレットに付属の安全に関する情報を読み、「[タブレット内部の作業を始める前に](#)」の手順に従ってください。タブレット内部の作業を終えた後は、「[タブレット内部の作業を終えた後に](#)」の指示に従ってください。安全に関するベストプラクティスの詳細は、規制コンプライアンスに関するホームページ (www.dell.com/regulatory_compliance) を参照してください。

手順

- 1 コイン型電池を背面カバーアセンブリに貼り付けます。
- 2 コイン型電池ケーブルをシステム基板に接続します。
- 3 電源ボタンボードケーブルを電源ボタンボードのコネクタに差し込み、ラッチを押し下げてケーブルを固定します。

作業を終えた後に

[バッテリー](#)を取り付けます。

ヘッドセットポートの取り外し



警告: タブレット内部の作業を始める前に、お使いのタブレットに付属の安全に関する情報を読み、「[タブレット内部の作業を始める前に](#)」の手順に従ってください。タブレット内部の作業を終えた後は、「[タブレット内部の作業を終えた後に](#)」の指示に従ってください。安全に関するベストプラクティスの詳細は、規制コンプライアンスに関するホームページ (www.dell.com/regulatory_compliance) を参照してください。

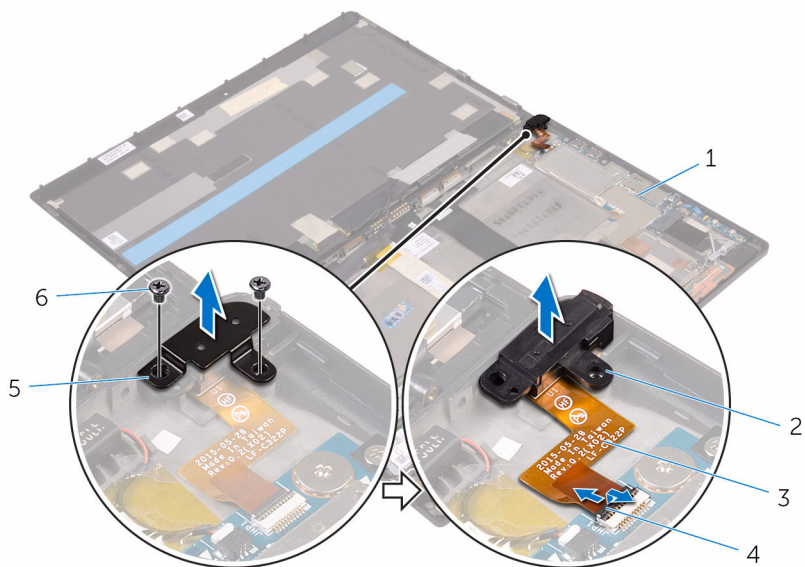
作業を開始する前に

[バッテリー](#)を取り外します。

手順

- 1 ヘッドセットポートブラケットとヘッドセットポートを背面カバーアセンブリに固定しているネジを外します。
- 2 ヘッドセットポートブラケットを持ち上げて、ヘッドセットポートを取り外します。
- 3 ラッチを持ち上げて、ヘッドセットポートケーブルをシステム基板から外します。

- 4 ヘッドセットポートをケーブルと一緒に持ち上げて、背面カバーアセンブリから取り外します。



- | | |
|------------------|-------------|
| 1 背面カバーアセンブリ | 2 ヘッドセットポート |
| 3 ヘッドセットポートケーブル | 4 ラッチ |
| 5 ヘッドセットポートブラケット | 6 ネジ (2) |

ヘッドセットポートの取り付け



警告: タブレット内部の作業を始める前に、お使いのタブレットに付属の安全に関する情報を読み、「[タブレット内部の作業を始める前に](#)」の手順に従ってください。タブレット内部の作業を終えた後は、「[タブレット内部の作業を終えた後に](#)」の指示に従ってください。安全に関するベストプラクティスの詳細は、規制コンプライアンスに関するホームページ (www.dell.com/regulatory_compliance) を参照してください。

手順

- 1 ヘッドセットポートケーブルをシステム基板上のコネクタに差し込み、ラッチを押し下げてケーブルを固定します。
- 2 ヘッドセットポートブラケットとヘッドセットポートのネジ穴を背面カバーアセンブリのネジ穴に合わせます。
- 3 ヘッドセットポートブラケットとヘッドセットポートを背面カバーアセンブリに固定しているネジを取り付けます。

作業を終えた後に

[バッテリー](#)を取り付けます。

マイクの取り外し



警告: タブレット内部の作業を始める前に、お使いのタブレットに付属の安全に関する情報を読み、「[タブレット内部の作業を始める前に](#)」の手順に従ってください。タブレット内部の作業を終えた後は、「[タブレット内部の作業を終えた後に](#)」の指示に従ってください。安全に関するベストプラクティスの詳細は、規制コンプライアンスに関するホームページ (www.dell.com/regulatory_compliance) を参照してください。

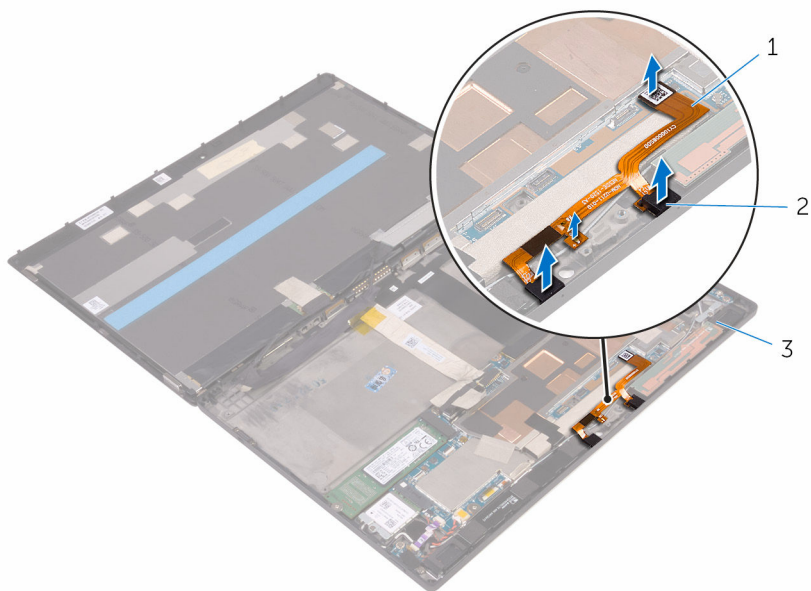
作業を開始する前に

- 1 [バッテリー](#)を取り外します。
- 2 [前面カメラ](#)を取り外します。
- 3 [背面カメラ](#)を取り外します。

手順

- 1 システム基板からマイクケーブルを外します。

- 2 マイクをケーブルと一緒に持ち上げて、背面カバーアセンブリから取り外します。



- 1 マイクケーブル
2 マイク(2)
3 背面カバーアセンブリ

マイクの取り付け



警告: タブレット内部の作業を始める前に、お使いのタブレットに付属の安全に関する情報を読み、「[タブレット内部の作業を始める前に](#)」の手順に従ってください。タブレット内部の作業を終えた後は、「[タブレット内部の作業を終えた後に](#)」の指示に従ってください。安全に関するベストプラクティスの詳細は、規制コンプライアンスに関するホームページ (www.dell.com/regulatory_compliance) を参照してください。

手順

- 1 マイクを背面カバーアセンブリに合わせて所定の位置にはめ込みます。
- 2 マイクケーブルをシステム基板に接続します。

作業を終えた後に

- 1 [背面カメラ](#)を取り付けます。
- 2 [前面カメラ](#)を取り付けます。
- 3 [バッテリー](#)を取り付けます。

電源ボタンボードの取り外し



警告: タブレット内部の作業を始める前に、お使いのタブレットに付属の安全に関する情報を読み、「[タブレット内部の作業を始める前に](#)」の手順に従ってください。タブレット内部の作業を終えた後は、「[タブレット内部の作業を終えた後に](#)」の指示に従ってください。安全に関するベストプラクティスの詳細は、規制コンプライアンスに関するホームページ (www.dell.com/regulatory_compliance) を参照してください。

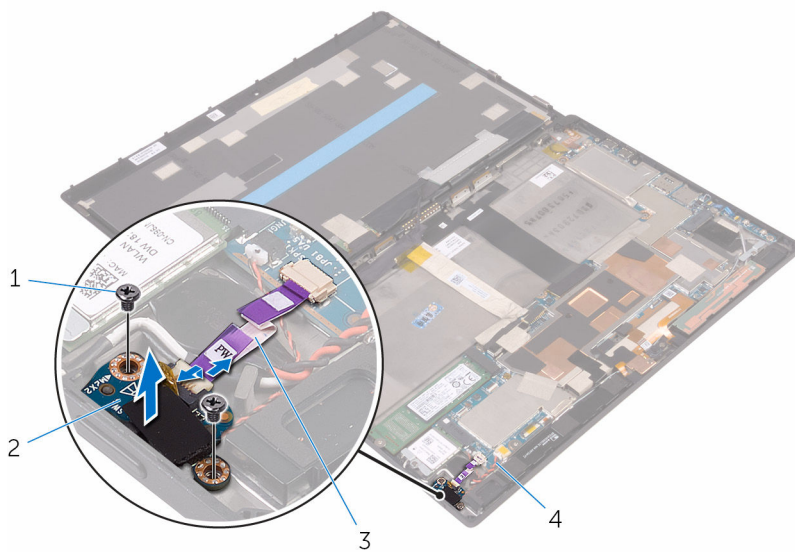
作業を開始する前に

[バッテリー](#)を取り外します。

手順

- 1 電源ボタンボードを背面カバーアセンブリに固定しているネジを外します。
- 2 ラッチを持ち上げ、電源ボタンボードケーブルを電源ボタンボードから外します。

3 電源ボタンボードを持ち上げて、背面カバーアセンブリから取り外します。



1 ネジ (2)

2 電源ボタンボード

3 電源ボタンボードケーブル

4 背面カバーアセンブリ

電源ボタンボードの取り付け



警告: タブレット内部の作業を始める前に、お使いのタブレットに付属の安全に関する情報を読み、「[タブレット内部の作業を始める前に](#)」の手順に従ってください。タブレット内部の作業を終えた後は、「[タブレット内部の作業を終えた後に](#)」の指示に従ってください。安全に関するベストプラクティスの詳細は、規制コンプライアンスに関するホームページ (www.dell.com/regulatory_compliance) を参照してください。


手順

- 1 電源ボタンボードのネジ穴を背面カバーアセンブリのネジ穴に合わせます。
- 2 電源ボタンボードを背面カバーアセンブリに固定するネジを取り付けます。
- 3 電源ボタンボードケーブルを電源ボタンボードのコネクタに差し込み、ラッチを押し下げてケーブルを固定します。

作業を終えた後に

[バッテリー](#)を取り付けます。

ボリュームボタンボードの取り外し

 警告: タブレット内部の作業を始める前に、お使いのタブレットに付属の安全に関する情報を読み、「[タブレット内部の作業を始める前に](#)」の手順に従ってください。タブレット内部の作業を終えた後は、「[タブレット内部の作業を終えた後に](#)」の指示に従ってください。安全に関するベストプラクティスの詳細は、規制コンプライアンスに関するホームページ (www.dell.com/regulatory_compliance) を参照してください。

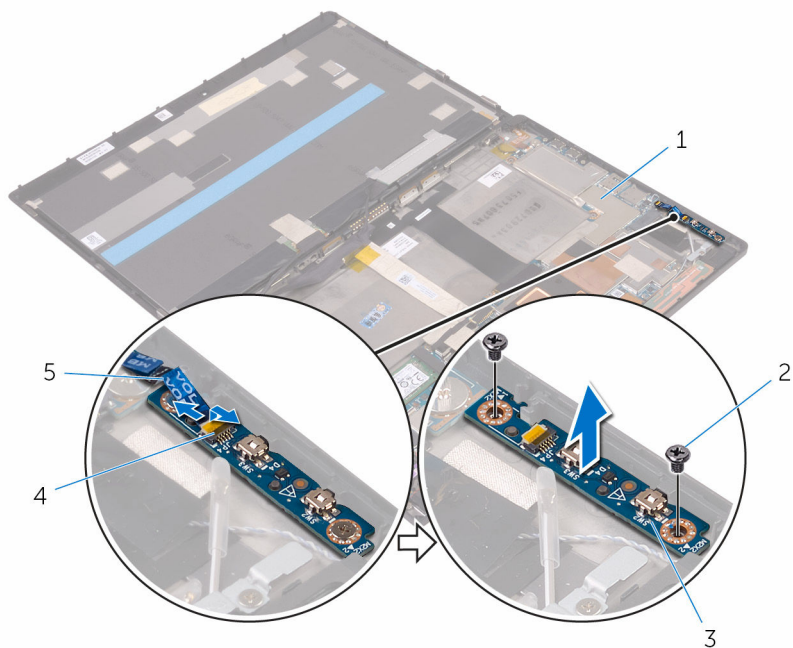
作業を開始する前に

[バッテリー](#)を取り外します。

手順

- 1 ボリュームボタンボードを背面カバーアセンブリに固定しているネジを外します。
- 2 ラッチを持ち上げて、ボリュームボタンボードケーブルをボリュームボタンボードから外します。


- 3 ボリュームボタンボードを持ち上げて、背面カバーアセンブリから取り外します。



- 1 背面カバーアセンブリ
3 ボリュームボタンボード
5 ボリュームボタンボードケーブル

- 2 ネジ (2)
4 ラッチ

ボリュームボタンボードの取り付け

 **警告:** タブレット内部の作業を始める前に、お使いのタブレットに付属の安全に関する情報を読み、「[タブレット内部の作業を始める前に](#)」の手順に従ってください。タブレット内部の作業を終えた後は、「[タブレット内部の作業を終えた後に](#)」の指示に従ってください。安全に関するベストプラクティスの詳細は、規制コンプライアンスに関するホームページ (www.dell.com/regulatory_compliance) を参照してください。


手順


- 1 ボリュームボタンボードのネジ穴を背面カバーアセンブリのネジ穴に合わせます。
- 2 ボリューム ボタンボードを背面カバーアセンブリに固定しているネジを取り付けます。
- 3 ボリュームボタンボードケーブルをボリュームボタンボードのコネクタに差し込み、ラッチを押し下げてケーブルを固定します。


作業を終えた後に


[バッテリー](#)を取り付けます。

システム基板の取り外し

 **警告:** タブレット内部の作業を始める前に、お使いのタブレットに付属の安全に関する情報を読み、「[タブレット内部の作業を始める前に](#)」の手順に従ってください。タブレット内部の作業を終えた後は、「[タブレット内部の作業を終えた後に](#)」の指示に従ってください。安全に関するベストプラクティスの詳細は、規制コンプライアンスに関するホームページ (www.dell.com/regulatory_compliance) を参照してください。

 **メモ:** お使いのタブレットのサービスタグはシステム基板に保存されています。システム基板の取り付け後に、BIOS セットアッププログラムにサービスタグを入力する必要があります。

 **メモ:** システム基板を取り付けると、BIOS セットアッププログラムを使用して BIOS に行った変更はすべて削除されます。システム基板を取り付けた後、必要な変更を実行する必要があります。

 **メモ:** システム基板からケーブルを外す前に、各コネクタの位置をメモしておき、システム基板の取り付け後に正しく元の場所に戻すことができるようにしてください。

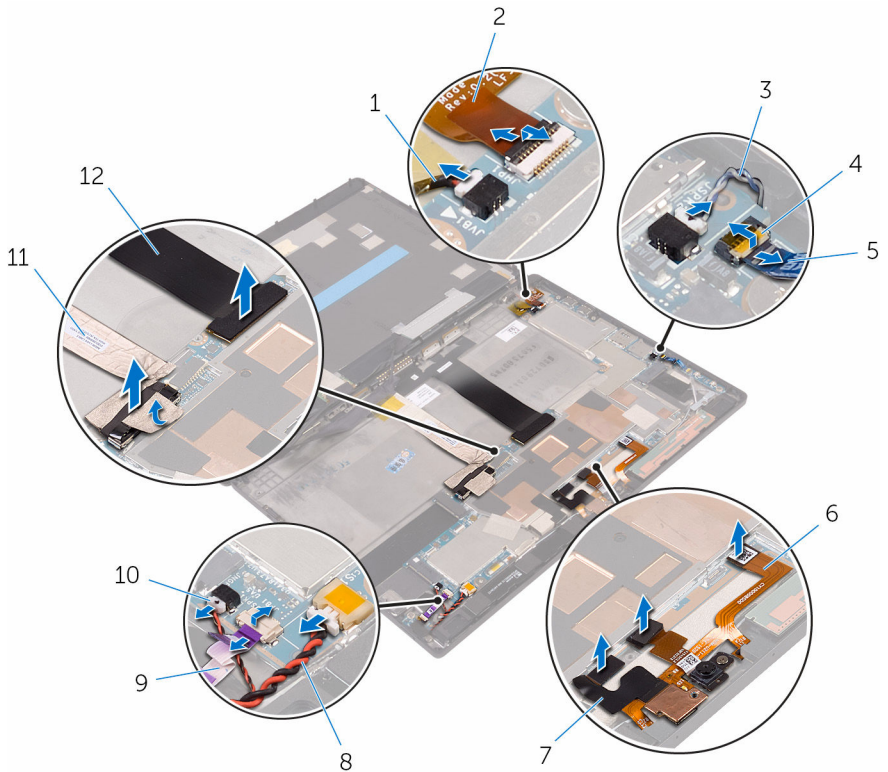
作業を開始する前に

- 1 [バッテリー](#)を取り外します。
- 2 [ソリッドステートドライブ](#)を取り外します。
- 3 [ワイヤレスカード](#)を取り外します。

手順

- 1 スピーカーケーブル、カメラケーブル、マイクケーブル、コイン型電池ケーブルをシステム基板から外します。

- 2 ラッチを持ち上げて、ヘッドセットポートケーブル、電源ボタンボードケーブル、ディスプレイケーブルをシステム基板から外します。

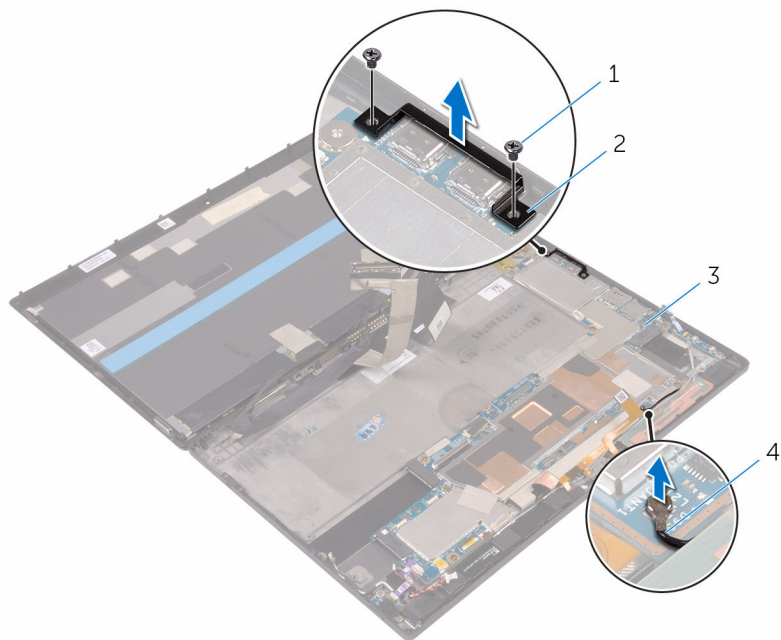


- | | |
|-------------------|------------------|
| 1 振動モーターケーブル | 2 ヘッドセットポートケーブル |
| 3 スピーカーケーブル | 4 ラッチ |
| 5 ボリュームボタンボードケーブル | 6 マイクケーブル |
| 7 カメラケーブル (2) | 8 コイン型電池ケーブル |
| 9 電源ボタンボードケーブル | 10 スピーカーケーブル |
| 11 ディスプレイケーブル | 12 ドッキングコネクタケーブル |

- 3 アンテナケーブルを持ち上げてシステム基板から外します。

- 4 I/O ブラケットをシステム基板に固定しているネジを外します。

5 I/O ブラケットを持ち上げて、システム基板から取り外します。



1 ネジ (2)

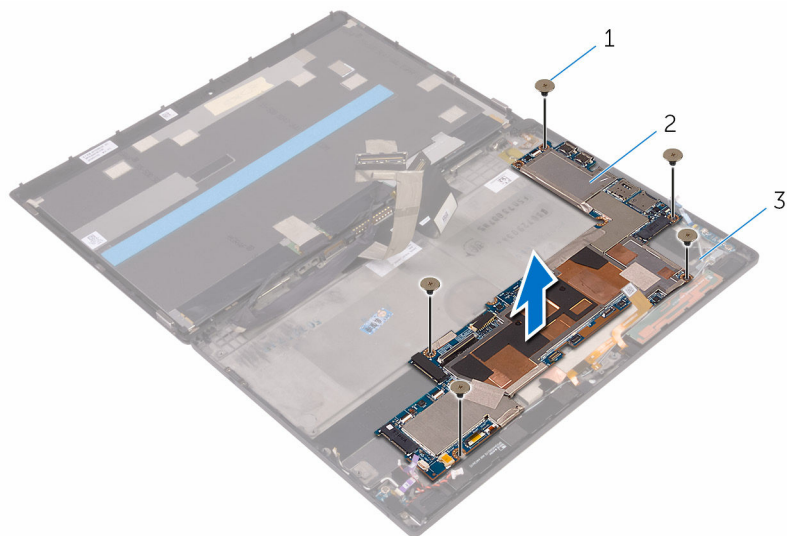
2 I/O ブラケット

3 背面カバーアセンブリ

4 アンテナケーブル

6 システム基板を背面カバーアセンブリに固定しているネジを外します。

- 7 システム基板を持ち上げて、背面カバーアセンブリから取り外します。





1 ネジ (5)


2 システム基板

3 背面カバーアセンブリ

システム基板の取り付け

 **警告:** タブレット内部の作業を始める前に、お使いのタブレットに付属の安全に関する情報を読み、「[タブレット内部の作業を始める前に](#)」の手順に従ってください。タブレット内部の作業を終えた後は、「[タブレット内部の作業を終えた後に](#)」の指示に従ってください。安全に関するベストプラクティスの詳細は、規制コンプライアンスに関するホームページ (www.dell.com/regulatory_compliance) を参照してください。

 **メモ:** お使いのタブレットのサービスタグはシステム基板に保存されています。システム基板の取り付け後に、BIOS セットアッププログラムにサービスタグを入力する必要があります。

 **メモ:** システム基板を取り付けると、BIOS セットアッププログラムを使用して BIOS に行った変更はすべて削除されます。システム基板を取り付けた後、必要な変更を実行する必要があります。


手順

- 1 システム基板のネジ穴を背面カバーアセンブリのネジ穴に合わせます。
- 2 システム基板を背面カバーアセンブリに固定するネジを取り付けます。
- 3 I/O ブラケットのネジ穴をシステム基板のネジ穴に合わせます。
- 4 I/O ブラケットをシステム基板に固定するネジを取り付けます。
- 5 ヘッドセットポートケーブル、電源ボタンボードケーブル、ディスプレイアセンブリケーブルをシステム基板のそれぞれのコネクタに差し込み、ラッチを押し下げてケーブルを固定します。
- 6 スピーカーケーブル、カメラケーブル、マイクケーブル、コイン型電池ケーブルをシステム基板のそれぞれのコネクタに接続します。

作業を終えた後に

- 1 [ワイヤレスカード](#)を取り付けます。
- 2 [ソリッドステートドライブ](#)を取り付けます。
- 3 [バッテリー](#)を取り付けます。

背面カバーの取り外し

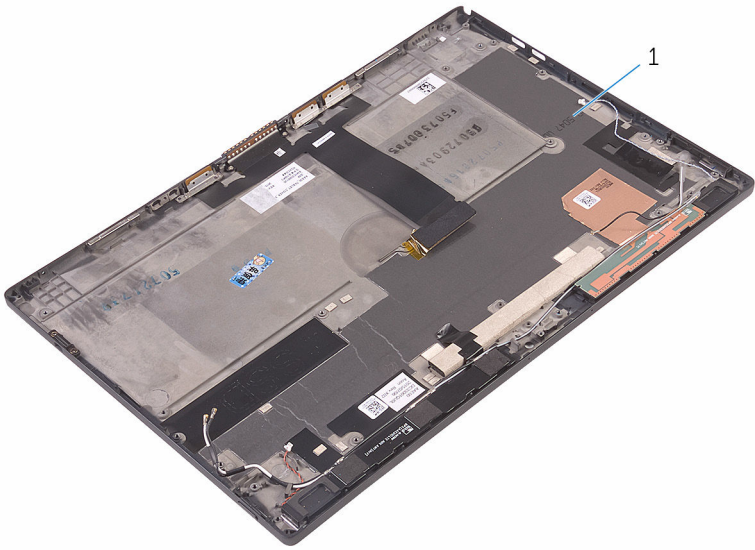
 警告: タブレット内部の作業を始める前に、お使いのタブレットに付属の安全に関する情報を読み、「[タブレット内部の作業を始める前に](#)」の手順に従ってください。タブレット内部の作業を終えた後は、「[タブレット内部の作業を終えた後に](#)」の指示に従ってください。安全に関するベストプラクティスの詳細は、規制コンプライアンスに関するホームページ (www.dell.com/regulatory_compliance) を参照してください。

作業を開始する前に

- 1 [バッテリー](#)を取り外します。
- 2 [ソリッドステートドライブ](#)を取り外します。
- 3 [ワイヤレスカード](#)を取り外します。
- 4 [前面カメラ](#)を取り外します。
- 5 [背面カメラ](#)を取り外します。
- 6 [コイン型電池](#)を取り外します。
- 7 [ヘッドセットポート](#)を取り外します。
- 8 [マイク](#)を取り外します。
- 9 [電源ボタンボード](#)を取り外します。
- 10 [ボリュームボタンボード](#)を取り外します。
- 11 [システム基板](#)を取り外します。
- 12 [ディスプレイアセンブリ](#)を取り外します。


手順

前提条件を実行した後に、背面カバーを取り外します。



1 背面カバー

背面カバーの取り付け

 警告: タブレット内部の作業を始める前に、お使いのタブレットに付属の安全に関する情報を読み、「[タブレット内部の作業を始める前に](#)」の手順に従ってください。タブレット内部の作業を終えた後は、「[タブレット内部の作業を終えた後に](#)」の指示に従ってください。安全に関するベストプラクティスの詳細は、規制コンプライアンスに関するホームページ (www.dell.com/regulatory_compliance) を参照してください。


手順

背面カバーを平らな場所に置きます。

作業を終えた後に

- 1 [ディスプレイアセンブリ](#)を取り付けます。
- 2 [システム基板](#)を取り付けます。
- 3 [ボリュームボタンボード](#)を取り付けます。
- 4 [電源ボタンボード](#)を取り付けます。
- 5 [マイク](#)を取り付けます。
- 6 [ヘッドセットポート](#)を取り付けます。
- 7 [コイン型電池](#)を取り付けます。
- 8 [背面カメラ](#)を取り付けます。
- 9 [前面カメラ](#)を取り付けます。
- 10 [ワイヤレスカード](#)を取り付けます。
- 11 [ソリッドステートドライブ](#)を取り付けます。
- 12 [バッテリー](#)を取り付けます。

ディスプレイアセンブリの取り外し

 警告: タブレット内部の作業を始める前に、お使いのタブレットに付属の安全に関する情報を読み、「[タブレット内部の作業を始める前に](#)」の手順に従ってください。タブレット内部の作業を終えた後は、「[タブレット内部の作業を終えた後に](#)」の指示に従ってください。安全に関するベストプラクティスの詳細は、規制コンプライアンスに関するホームページ (www.dell.com/regulatory_compliance) を参照してください。

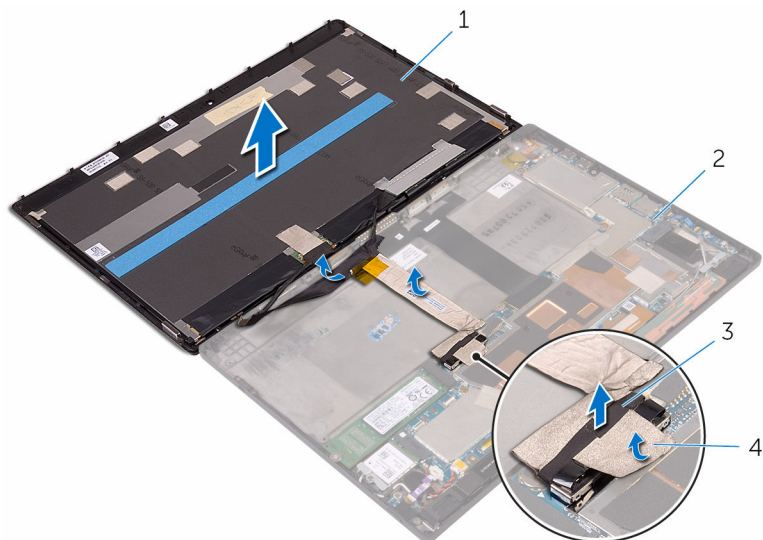
作業を開始する前に

[バッテリー](#)を取り外します。

手順


- 1 ディスプレイケーブルをシステム基板からはがします。
- 2 プルタブを使用して、ディスプレイケーブルをシステム基板から外します。
- 3 ディスプレイケーブルを背面カバーアセンブリからはがします。

- 4 ディスプレイアセンブリをケーブルと一緒に持ち上げて、背面カバーアセンブリから取り外します。



- | | | | |
|---|-------------|---|------------|
| 1 | ディスプレイアセンブリ | 2 | 背面カバーアセンブリ |
| 3 | プルタブ | 4 | ディスプレイケーブル |

ディスプレイアセンブリの取り付け

 警告: タブレット内部の作業を始める前に、お使いのタブレットに付属の安全に関する情報を読み、「[タブレット内部の作業を始める前に](#)」の手順に従ってください。タブレット内部の作業を終えた後は、「[タブレット内部の作業を終えた後に](#)」の指示に従ってください。安全に関するベストプラクティスの詳細は、規制コンプライアンスに関するホームページ (www.dell.com/regulatory_compliance) を参照してください。

手順


- 1 ディスプレイケーブルを背面カバーアセンブリに貼り付けます。
- 2 ディスプレイケーブルをシステム基板に接続します。
- 3 ディスプレイケーブルをシステム基板のコネクタに貼り付けます。

作業を終えた後に

[バッテリー](#)を取り付けます。

BIOS のフラッシュ

更新がある場合やシステム基板を取り付ける場合に、BIOS のフラッシュ（更新）を行う必要があります。BIOS のフラッシュは、次の通りです。

- 1 タブレットの電源を入れます。
- 2 www.dell.com/support にアクセスします。
- 3 **Product Support（製品サポート）** をクリックし、タブレットのサービスタグを入力し、**Submit（送信）** をクリックします。
 **メモ:** サービスタグがない場合は、自動検出機能を使用するか、お使いのタブレットのモデルを手動で参照してください。
- 4 **Drivers & Downloads（ドライバとダウンロード）** をクリックします。
- 5 お使いのタブレットにインストールされているオペレーティングシステムを選択します。
- 6 ページを下にスクロールして、**BIOS** を展開します。
- 7 **Download File（ファイルをダウンロード）** をクリックして、お使いのタブレットの BIOS の最新バージョンをダウンロードします。
- 8 ファイルを保存し、ダウンロードが完了したら、BIOS アップデートファイルを保存したフォルダに移動します。
- 9 BIOS アップデートファイルのアイコンをダブルクリックし、画面に表示される指示に従います。

「困ったときは」と「デルへのお問い合わせ」

セルフヘルプリソース

セルフヘルプリソースを使って Dell の製品とサービスに関するヘルプ情報を取得できます。

Dell 製品とサービスに関する情報は

www.dell.com

Windows 8.1 および Windows 10

Dell ヘルプとサポート アプリ



Windows 10

始めに アプリ



Windows 8.1

ヘルプとヒント アプリ



Windows 8、Windows 8.1、および
Windows 10 のヘルプへのアクセス

Windows 検索に、ヘルプとサポートと入力し、**Enter** を押します。

Windows 7 のヘルプへのアクセス

スタート → ヘルプとサポート の順に
クリックします。

オペレーティングシステムのオンラインヘルプ

www.dell.com/support/windows
www.dell.com/support/linux



トラブルシューティング情報、ユーザーズガイド、セットアップ方法、製品仕様、テクニカルサポートブログ、ドライバ、ソフトウェアのアップデートなどは

www.dell.com/support

オペレーティングシステム、タブレット www.dell.com/support/manuals の
トの設定と使用、データのバックアップ、『私とマイデル』を参照してください。
プ、診断などの詳細は、

デルへのお問い合わせ

販売、テクニカルサポート、カスタマーサービスに関するデルへのお問い合わせは、www.dell.com/contactdell を参照してください。

-  **メモ:** 各種サービスのご提供は国や製品によって異なり、国によってはご利用いただけないサービスもございます。
-  **メモ:** お使いのコンピュータがインターネットに接続されていない場合は、購入時の納品書、出荷伝票、請求書、またはデルの製品カタログで連絡先をご確認ください。